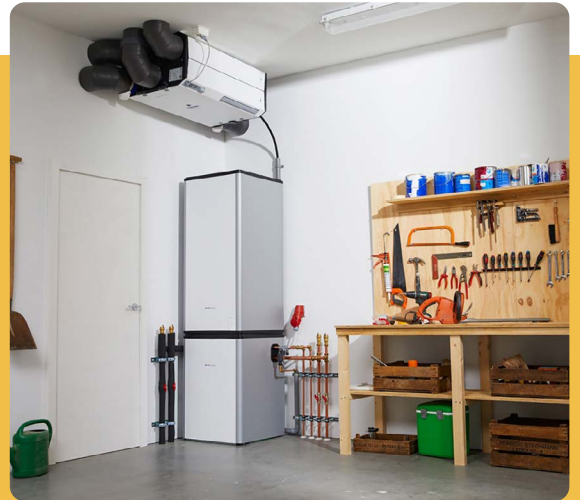


Itho Daalderop WPU

Een warmtepomp werkt met lagere temperaturen dan een cv-ketel. Het werkt hierdoor allemaal net even anders dan je gewend bent. We vertellen je daarom graag hoe je jouw NIBE S-serie warmtepomp het best kunt gebruiken. Van het instellen van de temperatuur voor de woning en warm water, tot wat je kunt doen bij een storing.



Bediening

De WPU warmtepomp van Itho Daalderop bedien je eenvoudig via de bijgeleverde Spider thermostaat.

De warmtepomp werkt het zuinigst bij een constante temperatuur. Het verlagen van de temperatuur in de nacht kost extra energie en raden wij dan ook af. Door de temperatuur continu te houden, verbruik je het minste energie en werkt de warmtepomp optimaal!

Instellingen

+ Temperatuur instellen

Een warmtepomp verbruikte de minste energie bij een constante temperatuur.

Kies een lage temperatuur waar jij je comfortabel bij voelt om de grootste besparing te behalen.

Wil je de temperatuur verhogen of verlagen? Houd er rekening mee dat het soms wel 3 dagen kan duren voordat de temperatuur in huis volledig is aangepast.

1. Klik op het logo van de thermostaat zodat het scherm oplicht.
2. De grote witte cijfers geven de huidige temperatuur weer. De kleine grijze cijfers geven de gewenste temperatuur weer.
3. Door op de "plus" of "min" te drukken zal de temperatuur met 0,5°C worden verhoogd of verlaagd.
4. De verwarmingstemperatuur is instelbaar van 18°C tot 24°C. De koeltemperatuur is instelbaar van 20°C tot 25°C.
5. Wanneer de kleine grijze cijfers stoppen met knipperen is de nieuwe temperatuur ingesteld.



De Spider thermostaat bepaalt zelf of koelen of verwarmen wordt ingeschakeld. Dit is te zien aan het vlammetje of het ijskristal in het scherm. Na verwarmen duurt het minimaal 24 uur voor het systeem kan koelen, en andersom. Wanneer de verkoeling aangaat wordt de ingestelde temperatuur automatisch één graad hoger. Zo wordt voorkomen dat de thermostaat steeds tussen verwarmen en koelen zal wisselen. Het is niet mogelijk om de koelfunctie uit te zetten.

Na oplevering bevat je woning in het eerste jaar veel bouwvocht. Om condensproblemen tijdens koelen in deze periode te voorkomen, adviseren wij om de temperatuur op de thermostaat niet lager dan 23°C in te stellen.

Warm tapwater instellen

Een warmtepomp verwarmt langzamer dan een gasketel en kan daarom niet onbeperkt water van hoge temperatuur leveren. Je hebt daarom een boilervat met een voorraad warm water om aan de vraag te kunnen voldoen. Afhankelijk van de stand die je instelt, bespaar je meer of minder energie en is er meer of minder warm water beschikbaar.

1. Klik op het logo van de thermostaat zodat het scherm oplicht.
2. Houdt de knop tapwatercomfort (de druppel) ongeveer 3 seconden ingedrukt tot op het scherm de actuele instelling gaat knipperen.
3. Door meerdere keren op de knop tapwatercomfort te drukken zullen de verschillende instellingen verschijnen. Er is keuze uit 4 verschillende standen:
 - **De eco stand.** De boiler warmt één keer per 24 uur volledig op. Deze stand is het meest energiezuinig en de standaardinstelling.
 - **De comfortstand.** De boiler wordt continu verwarmd. Deze stand is minder energiezuinig.
 - **De boiler boost.** De boiler wordt binnen 2 uur één keer volledig opgewarmd.
 - **Standby.** De boiler wordt niet opgewarmd. De boiler wordt alleen 1x per week verwarmd tot meer dan 60 graden tegen legionella.
4. Kies de gewenste instelling en bevestig door op het logo te drukken.

Vakantiemodus instellen

Wanneer je langer dan 3 dagen niet thuis bent, kan het wel voordelig zijn voor je energie besparing om de temperatuur wat lager te zetten. Je zet hiervoor de warmtepomp op Stand-by. Tijdens de instelling Stand-by wordt de temperatuur in de woning niet verwarmd boven de 18 °C of gekoeld onder de 21 °C. Zet de warmtepomp nooit helemaal uit, dit is niet goed voor de bron.

1. Klik op het logo van de thermostaat zodat het scherm oplicht.
2. Houdt de knop “temperatuur” ongeveer 3 seconden ingedrukt tot op het scherm de actuele instelling knipperend wordt getoond.
3. Door meerdere keren op de knop “temperatuur” te drukken zullen de verschillende instellingen verschijnen.
4. Kies voor Stand-by en bevestig je keuze door op het logo te drukken.

Als de thermostaat in Stand-by staat, ziet u twee grijze streepjes op de plaats van de gewenste ruimtetemperatuur. Na het uitzetten van Stand-by duurt het even om de woning weer op temperatuur te krijgen. Je kunt dit versnellen door Elektrisch verwarmen aan te zetten.



Onderhoud

Het is belangrijk dat je zelf in de gaten houdt of de warmtepomp goed werkt. Sommige zaken kunnen namelijk niet op afstand gecontroleerd worden. Controleer daarom regelmatig op afwijkende geluiden, lekkages aan de onderdelen of leidingen en roestvorming. Neem bij een afwijking contact met ons op.

Voor onderhoud en reparaties is het van belang dat de warmtepomp en boiler toegankelijk zijn. Zorg ervoor dat monteurs er altijd makkelijk bij kunnen.



Batterijen vervangen

Als de Spider thermostaat niet reageert zijn waarschijnlijk de batterijen leeg. Je kunt deze zelf makkelijk vervangen door (niet oplaadbare) 1,5V Lithium AA batterijen.

Vloerverwarming bijvullen

Het systeem werkt optimaal bij een druk tussen de 1,5 en 2 bar. Wanneer de druk in het cv-systeem onder de 1,5 bar komt, verschijnt op de Spider thermostaat de melding 'water bijvullen'. In de video leggen we uit hoe je dit eenvoudig zelf kunt doen met de bijgeleverde vulslang.

Storingen

Als je een serviceabonnement hebt bij Duurzaam Opgewekt, komt een storing automatisch bij ons binnen. Bij een storing zal de knop Service op het scherm van de Spider thermostaat gaan knipperen. Dit is alleen zichtbaar als het scherm aan staat. Wanneer je op de knop Service drukt zal meer informatie in beeld verschijnen. Bij [Downloads](#) vind je een storingstabel met daarin mogelijke oplossingen. Veel meldingen verdwijnen vanzelf weer. Wacht daarom altijd eerst even af. Controleer ook altijd of de gewenste groepen van de vloerverwarming open staan.

Klachten over de vloerverwarming of de werking van de thermostaten kun je het beste met de binnenhuisinstallateur opnemen. Dit is onderdeel van het afgiftesysteem en dat is in de meeste gevallen niet door Duurzaam Opgewekt geleverd.

Resetten

Blijft de melding staan? Dan kan je de warmtepomp resetten. Wij kunnen dit (nog) niet op afstand voor je doen. In de video leggen we uit hoe je dit kunt doen. Als de melding na het resetten blijft staan kan je contact met ons opnemen.



Elektrisch verwarmen

Mocht de warmtepomp uitvallen en het lukt ons niet om de storing op afstand op te lossen, dan kan, als je warmtepomp een elektrisch element heeft, tijdelijk Elektrisch verwarmen aangezet worden. Zo blijven jouw woning en het tapwater op temperatuur.

1. Klik op het logo van de thermostaat zodat het scherm oplicht.
2. Houdt de knop “temperatuur” ongeveer 3 seconden ingedrukt tot op het scherm de actuele instelling knipperend wordt getoond.
3. Door meerdere keren op de knop “temperatuur” te drukken zullen de verschillende instellingen verschijnen.
4. Kies voor Elektrisch verwarmen en bevestig je keuze door op het logo te drukken.
5. Als elektrisch verwarmen is ingeschakeld, ziet u elke twee seconden de letters EE op de plaats van de gewenste ruimtetemperatuur.

Na 24 uur zal de elektrische bijverwarming vanzelf stoppen en teruggaan naar de standaardinstelling Automatisch verwarmen/verkoelen. Zo wordt je energierekening niet opeens veel hoger. Elektrisch verwarmen zorgt namelijk voor een hoger energieverbruik en dus ook een hogere energierekening.

Storing melden

Is na resetten de storing niet opgelost? Bel dan naar 085 - 400 4040 of stuur een e-mail naar klantzaken@duurzaamopgewekt.nl. Laat in de e-mail weten welke storingscode op het scherm van de warmtepomp staat. Je kunt ons ook een foto sturen van het scherm. Het is belangrijk dat op de foto de storingscode te zien is. Zo kunnen we de storing zo snel mogelijk oplossen.

Veelgestelde vragen

+ Wanneer schakelt de koeling in?

Als koelen is ingesteld, zal deze automatisch inschakelen als de buitentemperatuur boven de 22°C stijgt en als de temperatuur in huis hoger is dan de door jou ingestelde temperatuur bij koeling. De koeling kan je woning met maximaal 3-4°C verlagen, wat een prettig en gelijkmatig comfort biedt. Het te bereiken koeleffect is natuurlijk wel afhankelijk van de hoeveelheid zonnewarmte die door het glas binnenkomt, de interne warmteontwikkeling en ventilatie. Je kunt de buitentemperatuur waarbij de koeling aanslaat eenvoudig aanpassen.

1. Open de NIBE Uplink app en ga naar het menu ‘Beheren’.
2. Kies in het menu voor ‘warmtepomp’, vervolgens voor ‘geavanceerd’ en daarna voor ‘instelling modus auto’.
3. Stel bij ‘start koeling’ de gewenste buitentemperatuur in door de slider naar links (lager) of rechts (hoger) te bewegen.
4. Wanneer je op ‘Vorige’ klikt, wordt de ingestelde temperatuur automatisch bevestigd.



+ **Waarom voelen bepaalde ruimtes kouder aan?**

Dit kan te maken hebben met de naregeling die de warmte naar een specifieke ruimte stuurt, bijvoorbeeld naar de slaapkamer. Na het bereiken van de gewenste temperatuur zal de warmte verder verdeeld worden. Het kan dus zijn dat de rest van de ruimtes hierdoor minder warmte krijgen.

De ruimtevoeler in de woonkamer stuurt de warmtepomp aan. Als de woonkamer warm is kan de warmtepomp uitschakelen. Na verloop van tijd schakelt de warmtepomp weer in en verwarmt het cv-water op om alle openstaande groepen van de vloerverwarming te verwarmen.

Om dit op te lossen kun je de thermostaat van de desbetreffende ruimte hoger instellen.

+ **Waarom koelt mijn warmtepomp niet?**

Niet alle warmtepompen koelen. Alleen als de optie 'koeling' zichtbaar is, kan je warmtepomp dit ook. De warmtepomp bepaalt automatisch of koelen of verwarmen wordt ingeschakeld.

Een warmtepomp met een bodembron (water/water warmtepomp) kan alleen passief koelen en werkt dus anders dan airconditioning die actief koelt. Wanneer het buiten erg warm is, is mogelijk dat de warmtepomp de ingestelde koeltemperatuur niet haalt. Met passieve koeling is het mogelijk de temperatuur in de woning met maximaal 3 à 4 graden te verlagen, wat een prettig en gelijkmatig comfort biedt. De warmte wordt door de vloerverwarming uit de woning gehaald en gaat weer terug in de bron. Zo daalt de temperatuur in huis.

Het te bereiken koeleffect is wel afhankelijk van een aantal factoren waaronder de hoeveelheid binnentredende zonnewarmte door het glas, de interne warmteontwikkeling en het ventilatie niveau. Als je veel met een water/water warmtepomp koelt, verwarmt de bron weer op voor de winter. Dat verhoogt het rendement van de warmtepomp en verlaagt je energierekening. Dus veel koelen loont!

Een warmtepomp met een buitenunit (lucht/water waterpomp) kan actief koelen, zoals bij airconditioning. Er wordt namelijk een compressor gebruikt om werking van het systeem om te draaien en dat kost energie. Bij installatie zet de installateur deze functie aan. Wanneer je warmtepomp niet lijkt te koelen, controleer dan of deze functie aan staat. We hebben hier per warmtepomp uitgelegd hoe je dit kunt aanzetten. Of juist uitzetten als je energie wilt besparen.



Wil je meer weten?

Op onze website staan handige video's: duurzaamopgewekt.nl/handleidingen.

Heb je een vraag? Dan helpen wij je graag via klantzaken@duurzaamopgewekt.nl.

